



# Nouvelles municipales

## REFINANCEMENT DU RÈGLEMENT D'EMPRUNT NO 2011-286

La municipalité de Saint-Claude doit procéder au refinancement du règlement d'emprunt no 2011-286 (RÈGLEMENT NUMÉRO 2011-286 décrétant une dépense de 901 899\$ incluant les frais contingents et les taxes nettes et un emprunt de 901 899\$ pour des travaux de pavage d'une partie du Rang 7 (intersection route de l'église au pont no 11 456) et d'une partie du Rang 8 (près du 250 Rang 8 au chemin Boissonneault), chemin Boissonneault et chemin Hamel et pour autoriser un emprunt pour acquitter les coûts des travaux).

Il reste un montant de 85 300\$ pour une période de trois (3) ans à ce règlement d'emprunt.

La caisse populaire des Sources financera cet emprunt 85 300\$ au taux de 3,5610% pour une période de trois (3) ans.



**Desjardins**

## COMMANDEZ VOTRE NUMÉRO CIVIQUE

Le conseil a décidé d'offrir à nouveau, sur une base volontaire, les pancartes réfléchissantes de numéro civique (recto verso+ logo de la municipalité). Selon les règlements no 101A et 96-215, il est de votre devoir de rendre visible, lisible et libre le numéro civique afin de ne pas créer de confusion sur l'identité de votre résidence. Les services d'urgence; pompiers, ambulanciers ou autres devraient pouvoir se rendre chez vous, plus rapidement et ainsi sauver de précieuses minutes.

C'est votre responsabilité!

Il est important de réserver , si vous le désirez, votre numéro civique **avant le 31 mars prochain.**

Des frais de **40\$** vous seront chargés pour l'achat.

Pour commander : 819-845-7795, poste 1

[directrice@st-claude.ca](mailto:directrice@st-claude.ca) ou directement au bureau municipal:  
295, route de l'église.



## AIDE FINANCIÈRE DANS LE CADRE DE LA POLITIQUE NATIONALE DE LA RURALITÉ – JEUX À LA POINTE MARCHAND

La MRC du Val-Saint-François a accepté d'octroyer une aide financière (15 000\$) dans le cadre du projet de la ruralité pour l'installation de modules de jeux à la Pointe Marchand

Le conseil désire améliorer et aménager des modules pour les enfants dans le secteur du lac Boissonneault afin d'offrir un service pour les jeunes familles (piste hébertisme).

- Aménagement aire de jeux à la Pointe Marchand
- Agrandissement du stationnement à la Pointe Marchand



## AVIS PUBLIC

Est par les présentes données, par la soussignée, directrice générale et sec-très. de la municipalité de Saint-Claude,

**Que lors de la séance ordinaire du 6 mars 2017, le conseil procédera au dépôt des états financiers 2016 préparés par la firme comptable Deloitte.**

Toutes personnes qui désirent poser des questions au vérificateur comptable, pourront le faire.

Vous êtes invités à venir assister à cette séance du 6 mars 2017 à la salle du conseil au 295 Route de l'Église, local D 2<sup>e</sup> étage Saint-Claude à 20h.

Cet avis est donné conformément à l'article 176.1 du Code municipal.

Donné à Saint-Claude, ce 2 février 2017.

France Lavertu  
Directrice générale  
secrétaire-trésorière

**Deloitte.**

Invitation aux citoyens des **ONZE** municipalités de la MRC du Val-Saint-François participant à la collecte des matières compostables.

# 7

## séances publiques d'information avant l'arrivée des bacs bruns en mai 2017

Le bac brun arrive... Pourquoi? Comment? Est-ce que tout le monde en reçoit un? Et les immeubles à logements? Est-ce qu'il y aura des odeurs? Comment on fera en hiver? Nous comprenons que l'arrivée de ce petit nouveau dans nos foyers suscite questionnements et souvent inquiétudes. Même lorsque le service est attendu et espéré depuis longtemps, de nombreux détails restent à préciser. Trouvez réponses à vos interrogations en participant à l'une des sept séances publiques d'information !

La distribution des bacs bruns se fera à partir du 13 mars et la première collecte en début mai 2017.

*On vous attend donc, afin de mieux vous informer, à la date de votre choix!*

1

**Canton de Valcourt et Valcourt Ville**  
**Judi 16 février à 19 h**

(Centre communautaire de Valcourt, 920, rue St-Joseph)

2

**Cleveland et Richmond**  
**Judi 23 février à 19 h**

(Centre communautaire de Richmond, 820, rue Gouin)

3

**Saint-Claude**  
**Vendredi 24 février à 19 h**

(Centre aux Quatre Vents,  
de Saint-Claude, 563, rang 7)

4

**Saint-Denis-de-Brompton**  
**Mercredi 1<sup>er</sup> mars à 19 h**

(Aréna Le Stardien de Saint-Denis, salle 2e étage,  
1000, rue Alfred-Lessard)

5

**St-François-Xavier-de-Brompton**  
**Samedi 4 mars à 10 h**

(Salle France Gagnon-Laprade du centre  
communautaire de Saint-François, 112, rue du Parc)

6

**Ste-Anne, Bonsecours et Lawrenceville**  
**Judi 9 mars à 19 h**

(Salle communautaire de Lawrenceville,  
au sous-sol de l'église, 1551, rue Principale Nord)

7

**Racine**  
**Samedi 11 mars à 10 h**

(Centre communautaire de Racine, 136, route 122)



Besoin de plus d'information, contactez-nous à  
la MRC du Val-Saint-François 819-826-6505, poste 21  
sgmr@val-saint-francois.qc.ca

(Image du bac brun) © Circulaire de fonctionnement de Saint-Laurent - Ville de Montréal

Si vous souhaitez obtenir les détails pour la collecte de votre propre municipalité, choisissez la séance d'information correspondant à votre municipalité !



# Nouvelles

## **RESEAU BIBLIO DE L'ESTRIE**

Nous vous invitons à venir "aimer" la page Facebook du Réseau BIBLIO de l'Estrie. Cette page est publique et permet à tous ceux qui s'y inscrivent, de recevoir les différentes informations que nous publions.



## **QUELQUES NOUVELLES DE LA BIBLIOTHÈQUE**

Cher membres de la bibliothèque,

Au début de cette nouvelle année 2017, tous les bénévoles de la bibliothèque de Saint-Claude vous souhaitent une bonne année 2017, en espérant que celle-ci vous enveloppe d'amour, jour après jour.

Nous vous réinvitons à utiliser notre service de prêt et nous voulons encore vous rappeler que si nous ne pouvons pas vous offrir le livre de votre choix, nous pouvons l'emprunter à d'autres bibliothèques de notre réseau et le service est assez rapide. Venez nous rencontrer si vous voulez voir nos nouveautés disponibles.

Mardi : 6 h 30 à 7h 30

Jeudi : 11 h à 12 h (journée de vie active)

Samedi : 10h à 11h 30

En janvier, nous avons à nouveau accueilli les élèves de l'école pour qu'ils puissent échanger leurs livres. Également, j'ai traité le thème des fleurs de sable en leur présentant un magnifique album de Dominique Demers «L'oiseau des sables». Dans celui-ci, un papa trouve une fleur des sables d'où laquelle s'échappent cinq petites colombes qu'il donne à son enfant. Ce merveilleux album a permis aux enfants de découvrir des secrets de l'Univers et de sa splendeur. Nous sommes toujours très heureuses, Shirley, Danielle et moi, d'accueillir les enfants de l'école. Nous espérons leur donner le goût de lire en leur proposant des livres qui leur apporteront des heures de plaisir et surtout leur faire réaliser la chance qu'ils ont d'avoir un service de bibliothèque dans leur municipalité

Shirley, Danielle et Ginette.



## CLUB QUAD de la MRC du VAL ST-FRANÇOIS

819-574-6150

[clubquadvalstfrancois@yahoo.ca](mailto:clubquadvalstfrancois@yahoo.ca)

### **Ballade aux flambeaux**

Date : 11 Février 2017

Les détails de l'événement seront sur la page Facebook du club.

-----

### **Party hot-dog**

Date 25 février 2017

Heure : entre 11h00 et 14h00

Lieu : Débarcadère de l'usine d'épuration sur la route 249 à Windsor

Les activités peuvent être remises du au mauvaises conditions météo.

-----

### **Soirée de participation**

Date : 22 avril 2017

Heure : 20h00

Lieu : Salle des chevaliers de Colomb  
5, rue Greenlay sud, Windsor Qc

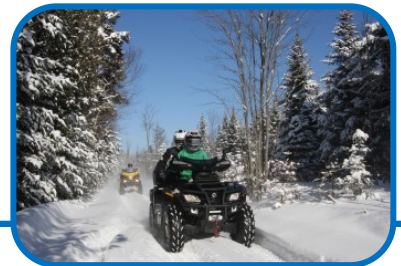
Les billets pour le tirage d'un **quad Outlander Max XT 650 2 places 2016** le 22 avril prochain à la soirée de participation sont présentement en vente au coût de 10.00\$/billet ou 20.00\$/3 billets. Vraiment pas cher pour un tel prix!

Ne ratez pas votre chance, encouragez votre club. Qui sait, vous serez peut-être l'heureux gagnant.

\* En ce qui concerne la coupure du sentier Brompton nos bénévoles cherchent activement une solution.

Pour plus de détails sur notre club, nos activités, nos sentiers, visitez notre site internet et surveiller notre page Facebook.

<http://valst-francois.fqcq.qc.ca/>



### **RÉCUPÉRATION D'ATTACHE À PAIN ET GOUPILLE DE CANETTE**

Réjean Moffat ramasse les attaches à pain et les goupilles de canettes afin d'en faire don à des organismes de la région.

Vous pouvez le contacter au 819-845-5298



# ÉCOCENTRE du Val-Saint-François

Heures d'ouverture pour la saison 2017



Dimanche, lundi et mardi	FERMÉ
Mercredi, jeudi et vendredi	9 h à 17 h
Samedi	9 h à 15 h

Ouvert du 26 avril au 25 novembre

Tarifification pour la saison 2017

- Matelas et meubles rembourrés (ex. divan) 15,00 \$ / morceau
- Bardeaux d'asphalte triés 70,00 \$ / m<sup>2</sup> ou moins
- Matériaux de construction non valorisables (Multimatières) voir grille ci-dessous  
Exemples : chassis, vitres, tentes, papier noir, bois avec métal ou plastique, gypse, laine isolante, recouvrement de vinyle, ...  
(Le bois et le bardeau d'asphalte ne font pas partie de cette catégorie)

VOLUME (m <sup>3</sup> )	TARIFICATION - MULTIMATIÈRES
Si moins de 0,5m <sup>3</sup>	Gratuit
0,5 m <sup>3</sup> (comparable à un bac de 360 litres)	15,00 \$
1 m <sup>3</sup>	30,00 \$
1,5 m <sup>3</sup>	45,00 \$
2 m <sup>3</sup>	60,00 \$
2,5 m <sup>3</sup>	75,00 \$
3 m <sup>3</sup>	90,00 \$
3,5 m <sup>3</sup>	105,00 \$
4 m <sup>3</sup>	120,00 \$
4,5 m <sup>3</sup>	135,00 \$
5 m <sup>3</sup>	150,00 \$

- Bois
  - Branches
  - Briques et béton
  - Carton
  - Herbes et feuilles
  - Matériel informatique
  - Matériel réutilisable
  - Métal
  - Plastiques agricoles
  - Résidus domestiques dangereux (RDD)
  - Vêtements
- gratuit  
gratuit  
gratuit  
gratuit  
gratuit  
gratuit  
gratuit  
gratuit  
gratuit  
gratuit



Pour informations : 819 845-2544  
819 826-6305 poste 21

666, chemin Keenan, Melbourne Canton

## Horaire de la patinoire hiver 2017

**Notez que la patinoire est sans surveillance et disponible selon la température**

Dimanche	Lundi	Mardi	Mercredi	Jeudi	Vendredi	Samedi
Libre	Libre	Libre	Libre	Libre	Libre	Libre
10h - 14h Patinage libre	Libre	Libre	Libre	Libre	Libre	10h - 14h Patinage libre
14h - 17h Hockey	13h-15h École	15h - 17h Service de garde	Libre	13h-15h École	13h-15h École	14h - 17h Hockey
17h - 20h Hockey	17h - 20h Patinage libre	17h - 20h Hockey	17h - 20h Patinage libre	17h - 20h Hockey	18h - 20h Cours patinage **	17h - 20h Patinage libre
20h - 22h Patinage libre	20h - 22h Hockey	20h - 22h Patinage libre	20h - 22h Hockey	20h - 22h Patinage libre	20h - 23h Hockey	20h - 23h Hockey

\*\* Cours de patinage pour tous. 18h00 à 20h casque obligatoire.  
Débute le vendredi 6 janvier tant que le temps le permet.  
Info: Yvon Therrien: 819-845-3313

# 10 février

## SOUPER-RANDONNÉE RAQUETTE

17h-19h: Souper au resto les Cinzamours  
-menu spécial raquette  
pizza/poutine (soupe, dessert et café inclus)

19h-21h: Randonnée en raquette  
- apportez vos raquettes

RÉSERVER AU 819-845-2332

325 rte de l'Église



# 11 février

## TOURNOI DE HOCKEY RÉSERVÉ

8h30-18h30: tournoi de hockey  
Venez encourager les équipes!

Responsable: Antoine Bégin 819-588-1213  
Patinoire extérieure



## SOIRÉE DANSANTE AVEC ROCK ET ESTELLE

20h: le rouge fait battre les cœurs  
Coût: 7\$ membre et 8\$ non-membre

- apportez vos consommations  
Centre au Quatre Vents (563, rang 7)



# édition 2017

# Plaisirs Saint-

# 18 f

## TOURNOI DE CARTE «500»

8h30 à 9h: inscriptions

9h15: début des parties

Coût: 5\$

- léger goûter sur place

GRUPE ENTRAIDE 819-845-288

Centre au Quatre Vents (563, rang 7)

## SOUPER SPAGHETTI

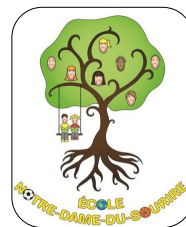
17h: au profit de l'école et  
du service incendie de Saint-Clément  
(13 ans +: 15\$)(4 à 12 ans: 6\$)  
(0 à 3 ans: gratuit)

Billet en vente au bureau municipal  
jusqu'au 10 février

Ou Anick Dufort 819-845-5523

PRIX INCLUANT LA SOIRÉE MUSICALE  
VENTE D'ALCOOL SUR PLACE

Centre au Quatre Vents (563, rang 7)



## SOIRÉE MUSICALE

20h  
(13 ans +: 5\$)

VENTE

Centre au Quatre Vents (563, rang 7)



# s d'hiver Claude

# février

# 19 février



## ACTIVITÉS FAMILIALES

12h à 16h

Tours de voitures à cheval

Feu de joie

Jeux gonflables

Glissades (apportez vos traîneaux)

Parcours WIXX (BOOT-CAMP)

Parcours psychomoteur familial (maison de la famille Les Arbrisseaux)

Tire d'érable sur neige

Tournoi de hockey amical

Concours de sculpture sur neige à la maison

Sculpture sur bloc de neige



## TOURNOI DE BALLE SUR NEIGE MIXTE

13h30: début des parties

Coût: 5\$/personne

Âge: 5-11 ans et 12 ans +

Prix de participation (bourse)

Inscription OBLIGATOIRE

819-845-7795 poste 3

## TRADITIONNEL SLEIGH RIDE

19h30: Départ

En tracteurs, feu de joie à mi-parcours

Centre au Quatre Vents (563, rang 7)



PERMIS DE CIRCULER EN VTT-  
MOTONEIGE



## MUSIQUE JOCELYNE LACERTE

: début de la soirée

(\$) (0 à 12 ans: gratuit)

D'ALCOOL SUR PLACE

Quatre Vents (563, rang 7)



Pour informations  
Jennifer Bergeron  
819-845-7795 poste 3  
loisirs@st-claude.ca

## **PROGRAMME RÉNORÉGION**

### **Description**

Le programme RénoRégion vise à aider financièrement les propriétaires-occupants à faible revenu qui vivent en milieu rural à réaliser des travaux pour corriger les déficiences majeures de leur résidence.

### **Clientèle**

Tout propriétaire-occupant à faible revenu qui vit sur un territoire admissible et dont la résidence présente des déficiences majeures.

### **Conditions**

Le propriétaire-occupant doit remplir les conditions suivantes :

- avoir un revenu familial annuel qui ne dépasse pas le revenu maximal admissible (celui-ci varie selon la taille du ménage et la région habitée);
- ne pas avoir bénéficié :des programmes RénoVillage ou Logement abordable Québec – Volet Nord-du-Québec au cours des 10 dernières années ou du programme Réparations d’urgence au cours des 5 dernières années.

### **Travaux admissibles**

Pour être admissibles, les travaux doivent :

- coûter au moins 2 000 \$;
- être réalisés pour corriger des problèmes touchant au moins l’un des éléments suivants :murs extérieurs, ouvertures, saillies, toiture, structure, électricité, plomberie, chauffage, isolation thermique;
- être réalisés par un entrepreneur titulaire d’une licence de la Régie du bâtiment du Québec;
- être terminés dans les 6 mois suivants la délivrance du certificat d’admissibilité.

### **Résidence admissible**

Pour être admissible, la résidence doit :

- être la résidence principale du propriétaire-occupant;
- comporter au plus 2 logements, dont celui du propriétaire-occupant;

avoir une valeur inférieure à la valeur maximale établie par la Municipalité ou la MRC, laquelle ne peut pas dépasser 100 000 \$.

**Pour plus d’informations: Pierre Laliberté 819-346-3772**



## CENTRE D'ACTION BÉNÉVOLE (WINDSOR & RÉGION)

Notre mission est de promouvoir l'action bénévole dans les différentes sphères de l'activité humaine.

Plusieurs activités offertes: club de marche, dépannage alimentaire, visites amicales, popote roulante, programme PAIR et plus encore...

Joignez vous à une équipe dynamique et souriante! Selon vos disponibilités, nous avons un secteur d'activités pour vous!

Pour plus d'informations ou pour devenir bénévole:  
819-845-5522



## NOUVEAU-NOUVEAU-NOUVEAU

# *Mercredi le 8 mars à 13h30*

### **CLINIQUES D'IMPÔT BÉNÉVOLES POUR LES PERSONNES À FAIBLE REVENU\***

À la salle du conseil, 2<sup>e</sup> étage  
295, rte de l'Église  
Saint-Claude

Vous devez avoir en main les documents nécessaires à la production de votre rapport d'impôt.

Aucune demande ne sera acceptée en dehors des dates des cliniques.

Des personnes bénévoles, compétentes et qualifiées seront sur place pour remplir vos rapports d'impôt au coût de 5 \$ en toute confidentialité.

**Pour information : CAB de Windsor 819 845-5522**

\***Faible revenu** :    Personne seule : 25 000 \$                    Couple : 30 000 \$

   Un adulte avec un enfant : 30 000 \$

Chaque personne à charge supplémentaire : 2 000 \$

Revenu en intérêts : 1 000 \$ et -



# Produits et Services

## SOIRÉE ST-VALENTIN-RESTAURANT LES CINZAMOURS

Le resto les Cinzamours vous invite pour la journée Saint-Valentin le 14 février 2017. Tout ceux et celles qui viendront avec un petit cœur accrocher visiblement sur lui ou elles auront leur café gratuitement (sur les heures d'ouverture du resto).

De 6h jusqu'à 14h. Espérant vous voir en grand nombre

Bonne St-Valentin

Jacinthe, Claude et Carmelle



## SOIRÉE PARTYLITE-RESTAURANT LES CINZAMOURS

Le resto les Cinzamours vous invite à une soirée lumière (chandelle décorative et parfumée et autres accessoires décoratifs).

Venez vous remplir les yeux de beauté et le nez de douces fragrances parfumées. Une belle soirée de filles (les hommes aussi peuvent assister), café et grignotines gratuit.

Prix de présence d'une valeur de plus de 40\$. Autre prix à gagner : 2\$/coupon et la chance de gagner des produits Partylite d'une valeur de 50\$.

Confirmez votre présence au 819-845-2332 (Jacinthe).

Plaisir garanti et aucune obligation d'achat.

Resto les Cinzamours : 325 rte de l'Église (St-Claude)

819-845-2332

Samedi 25 février 2017 à 18h30

GRATUIT



## L'ÉRABLIÈRE LA CABANE À RAOUL

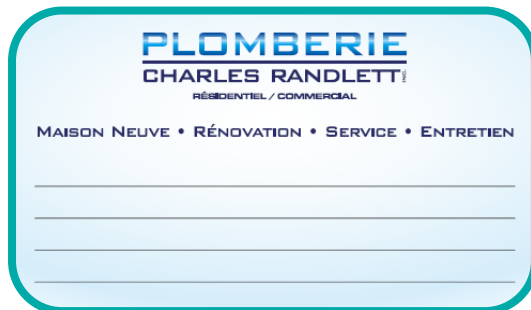
453, route de l'église, Saint-Claude

Produits de l'érable offerts sur place ainsi que promenade en traîneau «sleigh ride», incluant une partie de tire et petite salle pour 15 à 20 personnes.

Pour information et réservation : Véronique et Réal

819-845-5884





## Activités du Groupe Entraide

### **SOIRÉE DE DANSE FÉVRIER**

THÈME: «Le rouge fait battre les coeurs» avec Estelle et Rock

QUAND: 11 février 2017 à partir de 20h

LIEU: Centre Aux Quatre Vents (563, rang 7)

COÛT: 7\$ membre et 8\$ non-membre

Apportez vos consommations!



### **SOIRÉE DE DANSE MARS**

THÈME: «Le vert est à l'honneur» avec Estelle et Rock

QUAND: 11 mars 2017 à partir de 20h

LIEU: Centre Aux Quatre Vents (563, rang 7)

COÛT: 7\$ membre et 8\$ non-membre

Apportez vos consommations!





# Nouvelles Service Incendie



## LES CENDRES CHAUDES

Chaque année, il survient en moyenne 140 incendies de bâtiment causés par un mauvais entreposage des cendres chaudes. Les statistiques révèlent que dans la plupart des cas, le contenant était inapproprié ou l'entreposage était inadéquat. Cette source de chaleur compte parmi les 10 premières sources de chaleur identifiées par les pompiers lors de la recherche des causes et des circonstances des incendies.

### Comment vous en débarrasser

- Videz régulièrement les cendres du foyer.
- Jetez les cendres chaudes dans un contenant métallique à fond surélevé et muni d'un couvercle métallique.
- N'utilisez jamais un aspirateur pour ramasser les cendres **chaudes**.
- Déposez le contenant à l'extérieur sur une surface non combustible.
- Gardez une distance minimale d'un mètre entre le contenant métallique et les murs de la maison, du garage, du cabanon et de toute autre matière combustible comme une haie ou un abri de toile.
- Les cendres devraient reposer dans ce contenant au moins 3 à 7 jours avant d'être jetées dans un autre contenant tels le bac de matières organiques ou la poubelle. À cet effet, consultez également les recommandations de votre municipalité.
- Avant de transvider les cendres dans un autre type de contenant, vérifiez que ces dernières sont parfaitement refroidies. Brassez les cendres régulièrement afin de vous assurer qu'aucune chaleur ne s'en dégage.
- Pour plus de précautions, conservez les cendres durant toute la saison hivernale et débarrassez-vous-en seulement au printemps.

ATTENTION: Les cendres chaudes dégagent du monoxyde de carbone; c'est pourquoi elles doivent être entreposées à l'extérieur de la maison ou du garage.



## PRÉVENTION INCENDIE AVEC LE GROUPE GPI

Le schéma de couverture de risque exige un volet prévention sur tout le territoire de la municipalité.

Le conseil désire poursuivre le travail de prévention avec le Groupe GPI.



# École Notre-Dame du Sourire



## CARTES DE NOËL

En début décembre, Angélique Côté, une ancienne élève de 5<sup>e</sup> et 6<sup>e</sup> année, est venue nous voir. Nous avons écrit une carte de Noël pour un membre de notre famille. Les cartes ont été faites par la classe d'Art et communication du Tournesol, mais la photographie était celle d'Angélique. C'était très plaisant!

Katherine et Alyson



## LE DÉPART DE JULIE LEBLANC!

Julie la responsable du service de garde Ô p'tit Sourire a décidé de suivre ses nouvelles passions dans le monde du travail. Elle était très spéciale pour nous parce qu'elle faisait toutes sortes d'activités intéressantes. Elle travaillait à l'école depuis 8 ans. Elle laisse un grand vide dans l'école, mais c'est Marie-Jeanne (TES) qui l'a remplacée de jour.

***Bonne chance Julie!!***

Cédric et Steven



## SOUPER SPAGHETTI AU PROFIT DE L'ÉCOLE

17h: au profit de l'école et du service incendie de Saint-Claude  
(13 ans +: 15\$)(4 à 12 ans: 6\$)(0 à 3 ans: gratuit)

Billets en vente au bureau municipal jusqu'au 10 février

Ou Anick Dufort 819-845-5523

**PRIX INCLUANT LA SOIRÉE MUSICALE**

**VENTE D'ALCOOL SUR PLACE**

Centre au Quatre Vents (563, rang 7)



# LOISIRS

## INFORMATIONS POUR LES ACTIVITÉS DU PLAISIRS D'HIVER 2017

### SOUPER-RANDONNÉE RAQUETTE (10 FÉV)

Feu de joie pour se réchauffer  
Café et chocolat chaud gratuit après la randonnée  
Apporter vos raquettes (location disponible)  
Menu: pizza/poutine (soupe, dessert et café inclus)  
12.50\$+tx  
Pizza/frite (soupe, dessert et café inclus) 11.25\$ +tx  
Réserver pour le souper: 819-845-2332

### TOURNOI DE HOCKEY AMICAL (19 FÉV)

Équipe mixte  
4 contre 4  
Au moins un enfant sur le jeu  
Pas de lancer frappés  
Responsable: Yvon Therrien  
819-845-3313

### CONCOURS DE SCULPTURE SUR NEIGE À LA MAISON

Inscription obligatoire  
La sculpture doit être visible devant la maison  
Vous avez jusqu'au 15 février pour terminer la sculpture  
Envoyer une photo et une description de la sculpture avant le 15 février  
Les photos seront exposées lors du souper spaghetti  
loisirs@st-claude.ca

### GLISSADES EXTÉRIEUR (19 FÉV)

Glissades près de l'école  
Apportez vos traîneaux (location disponible)  
Plaisir garanti

### TOURNOI DE BALLE SUR NEIGE (18 FÉV)

Équipe mixte  
Coût: 5\$/personne  
Âge: 5-11 ans et 12 ans et +  
Au moins un enfant sur le jeu  
Prix de participation (bourse)  
Inscription obligatoire  
Responsable: Jennifer Bergeron  
819-845-7795 poste 3

### SCULPTURE SUR BLOC DE NEIGE (19 FÉV)

Inscription obligatoire  
Minimum 2 personnes/équipe  
12h à 15h30 pour sculpter  
Apporter votre matériel  
Responsable: Jennifer Bergeron  
819-845-7795 poste 3

